

RECAIR

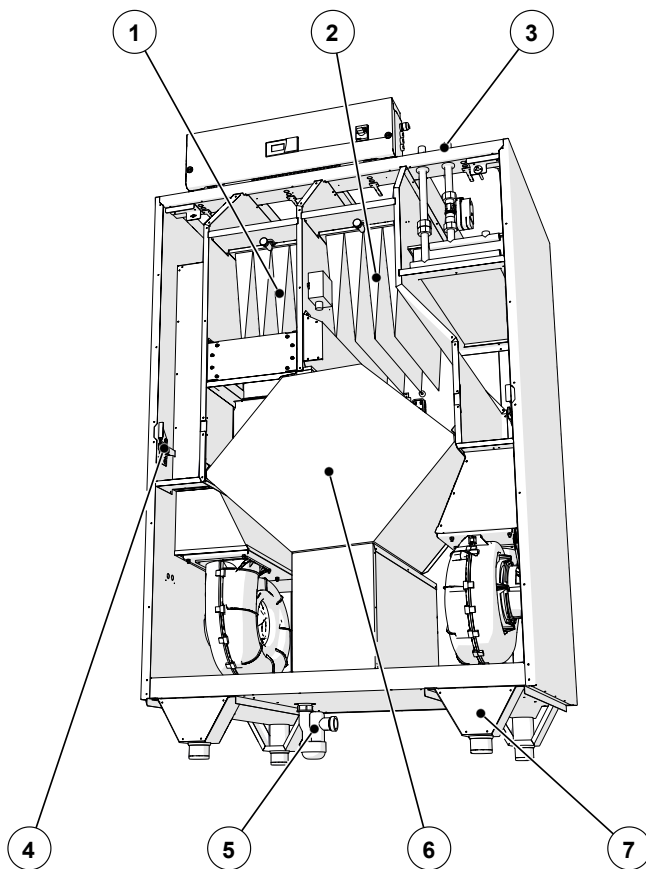
Compact R300

Installations- och underhållshandbok

Innehållsförteckning

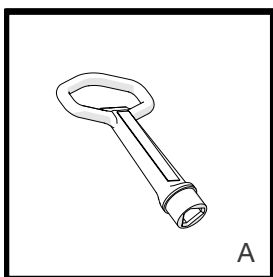
Översikt	2
Installation	7
Anslutningar	10
Tillbehörsanslutningar	13
Underhåll	14

Översikt

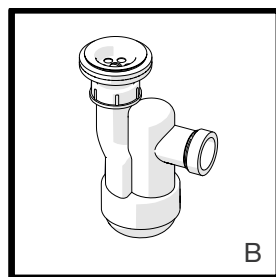


- 1 – Filter för intagsluft
- 2 – Filter för frånluft
- 3 – Anslutningar för varmvatten
- 4 – Lås till nedre lucka
- 5 – Vattenlås för dräneringsvatten
- 6 – Värmeväxlare
- 7 – Justerbart ben

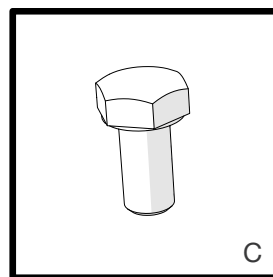
Medföljer i paketet:



A



B



C

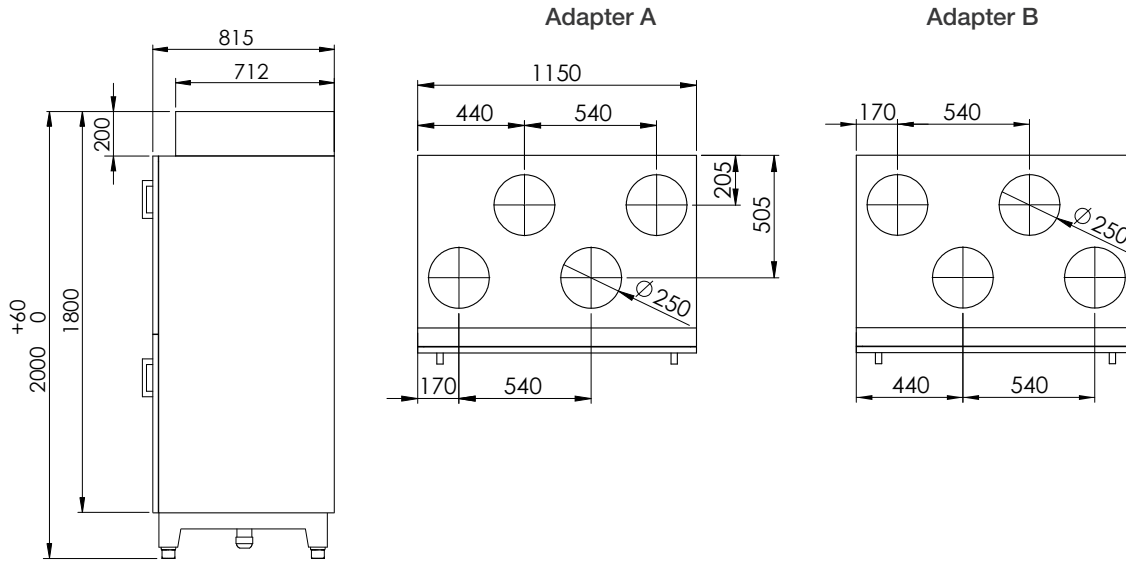
A – Nyckel till luckan

B – Vattenlås

C – 4 st. skruvar för adapter/ljuddämpare M8x30

Mått

Mått och kanalanslutningar med adapter:

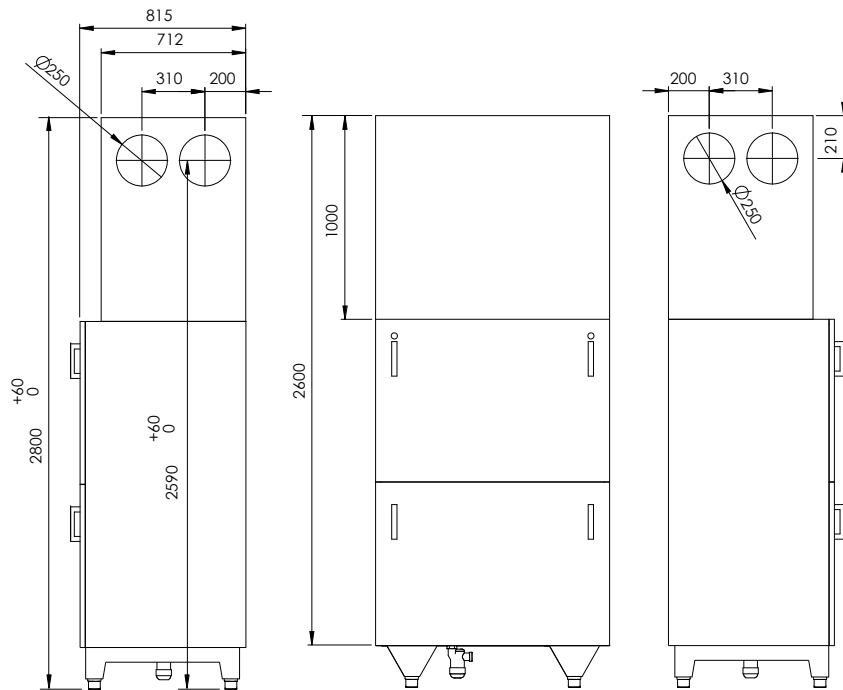


Anslutningar med adaptrar:

Adapter Enhet	Adapter A	Adapter B
Typ - R		
Typ - L		

- Avluft
- Uteluft
- Frånluft
- Tilluft

Enhetens mått med ljuddämpare



Anslutningar med ljuddämpare:

Ljuddämpare Enhet	Ljuddämpare A	Ljuddämpare B
Typ - R		
Typ - L		

- Avluft
- Uteluft
- Frånluft
- Tilluft

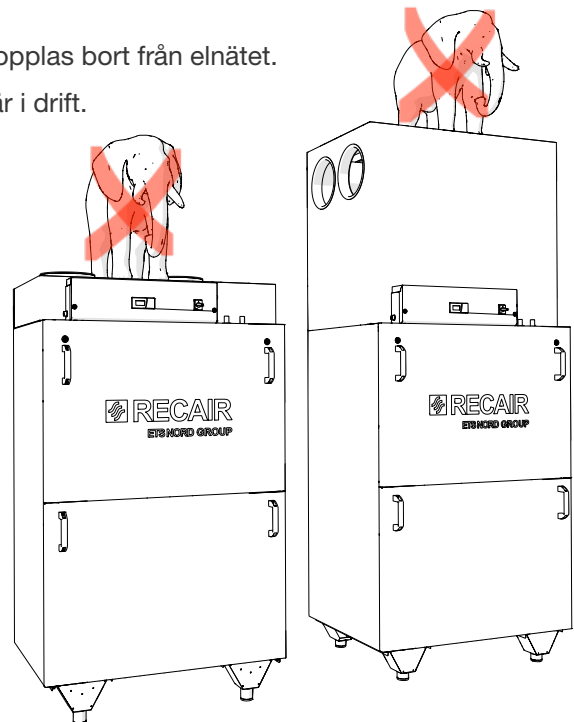
Säkerhet



Installation får endast utföras av behörig personal.

- För att undvika olycksfall, läs igenom all dokumentation innan enheten används.
- Enheten är avsedd för ventilation i bostäder och i kommersiella byggnader. Den får inte användas för att ventilera brandfarliga och brännbara gaser.
- Alla elektriska anslutningar måste utföras av en utbildad elektriker.
- Det är installatörens ansvar att genomföra en fullständig säkerhetsbedömning av den installerade ventilationsenheten.
- Alla elektriska och mekaniska säkerhetsanordningar måste vara installerade innan ventilationsenheten sätts på.
- Innan service och underhåll påbörjas måste enheten kopplas bort från elnätet.
- Öppna inte luckan till ventilationsenheten medan den är i drift.

Det är förbjudet att placera föremål ovanpå enheten.



Ansvarsfriskrivning

Tillverkaren kan inte hållas ansvarig för eventuell egendoms- eller personskada som orsakas av felaktig installation, uppstart eller användning av enheten, ej heller underlåtenhet att tillämpa de tillvägagångssätt och instruktioner som anges i denna handbok.

Garanti

Garantivillkor:

- De allmänna garantivillkoren finns att läsa på tillverkarens webbplats.
- En ny enhet omfattas av 2 års garanti mot defekter och tillverkningsfel om:
 - installation och driftsättning av enheten har utförts av behörig personal
 - underhåll utförs enligt underhållshandboken
 - specificerade komponenter (t.ex. filter) har bytts vid behov.
- Garantin för en ny enhet täcker reparation eller byte av en defekt del.
- Garantin för reservdelar vid tillverkningsfel gäller i nittio (90) dagar från det att reservdelen installeras.
- Garantin gäller från den dag enheten tas i drift.
- Garantin gäller inte om ändringar utförs utan tillverkarens medgivande.

Återvinning och kassering av produkten

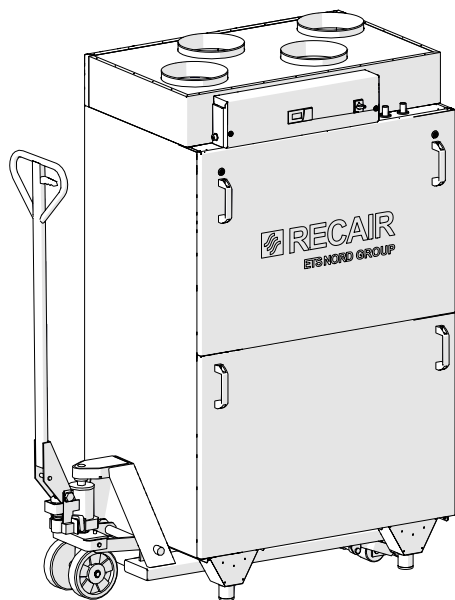
ETS NORD Recair luftbehandlingsaggregat får inte slängas med hushållsavfallet. Lokala lagar och förordningar om säker och ekologisk kassering av produkten ska följas. Se till att komponenterna är separerade och sorterade utifrån materialtyperna.

Installation

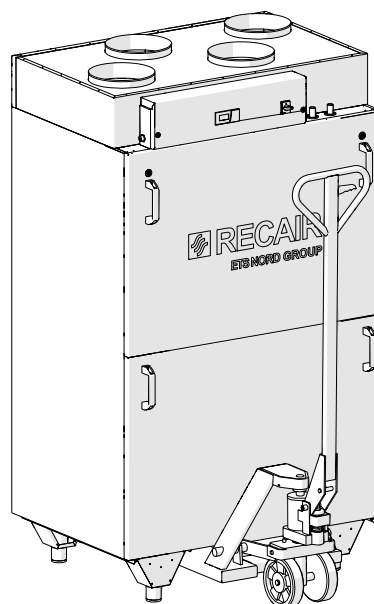
Kontrollera följesedeln före installation för att säkerställa att all utrustning har levererats. Meddela tillverkaren om leveransen avviker från det du har beställt.

Transport

Sida mot palllyft

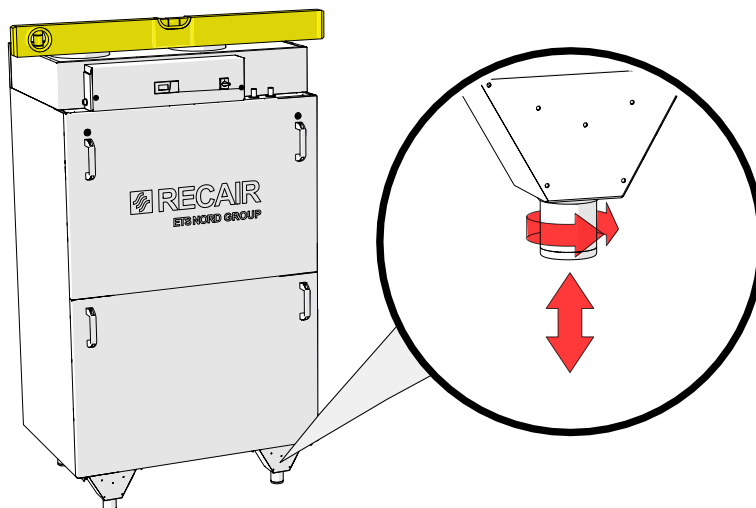
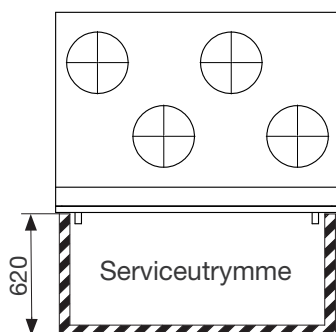


Framsida mot palllyft



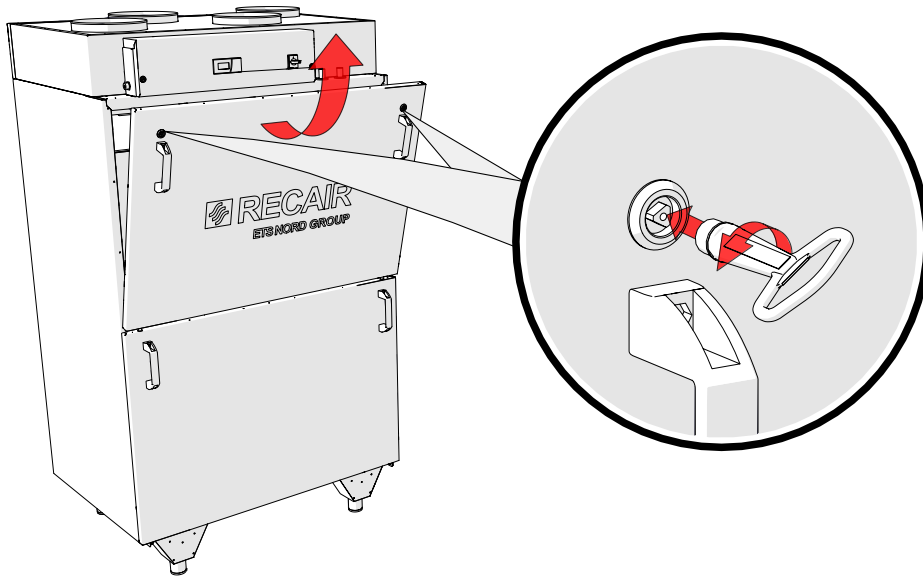
Placering

- Enheten ska placeras i ett torrt, väderskyddat utrymme. Tillåten driftstemperatur för enheten är mellan +5 och +40 °C.
- Se till att luckorna kan öppnas för underhåll.
- Undvik att placera enheten direkt mot en vägg.
- Installera enheten på ett plant underlag och se till att den är helt plan innan den tas i drift.

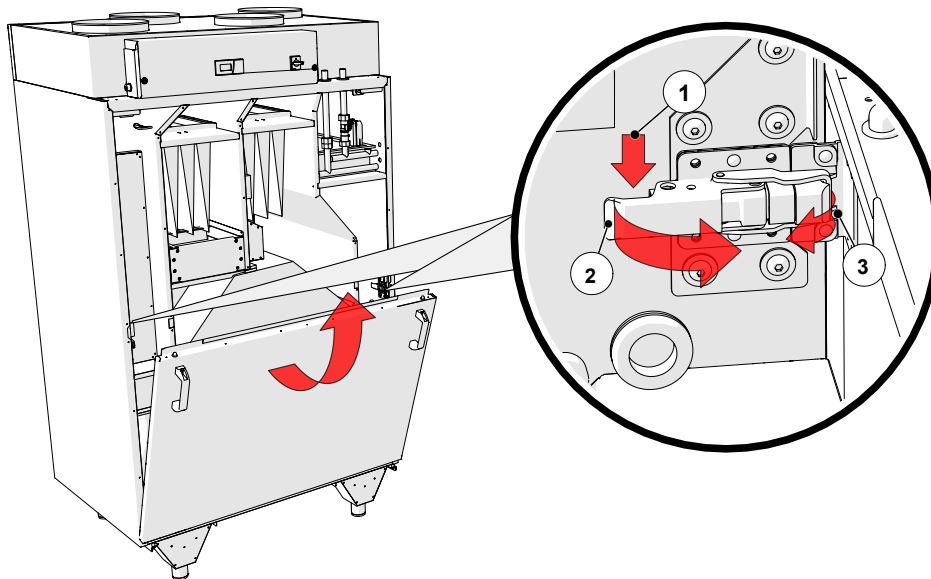


Borttagning av luckor

1. Borttagning av övre lucka

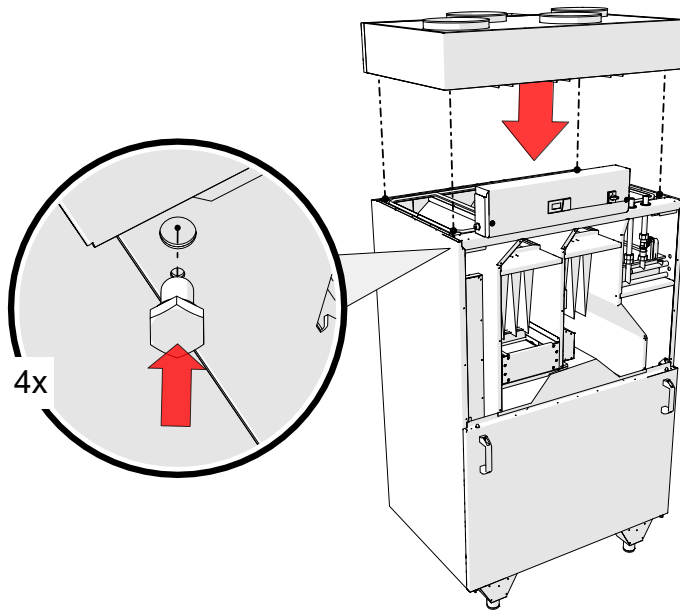


2. Borttagning av nedre lucka

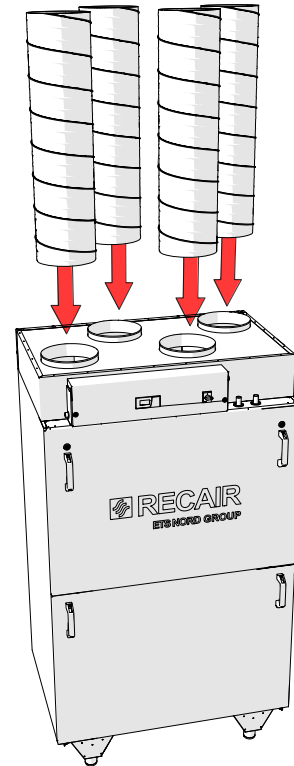


Installation med adapter

Installation av adapter

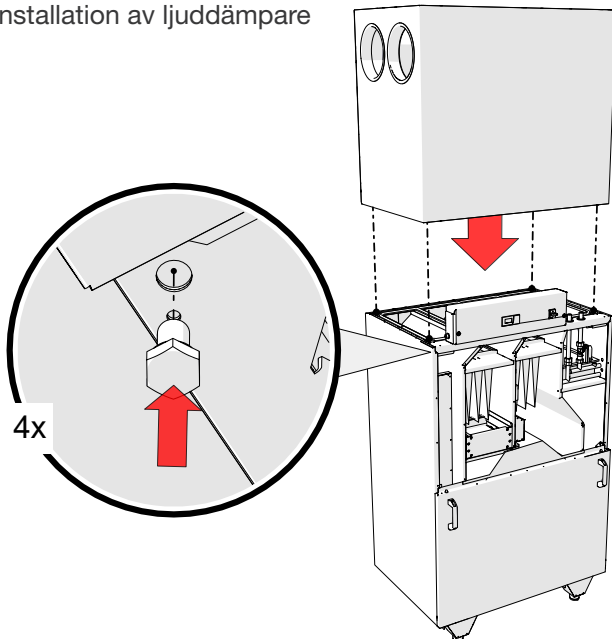


Installation av adapterkanaler

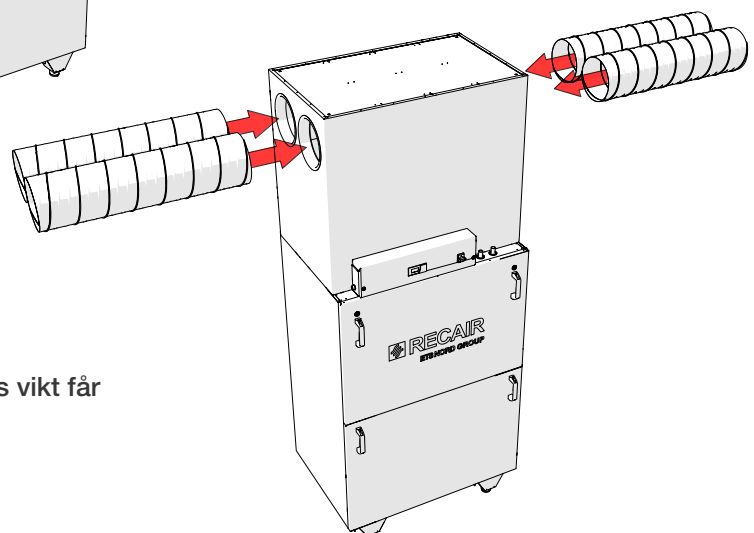


Installation med ljuddämpare

Installation av ljuddämpare



Installation av ljuddämparkanaler



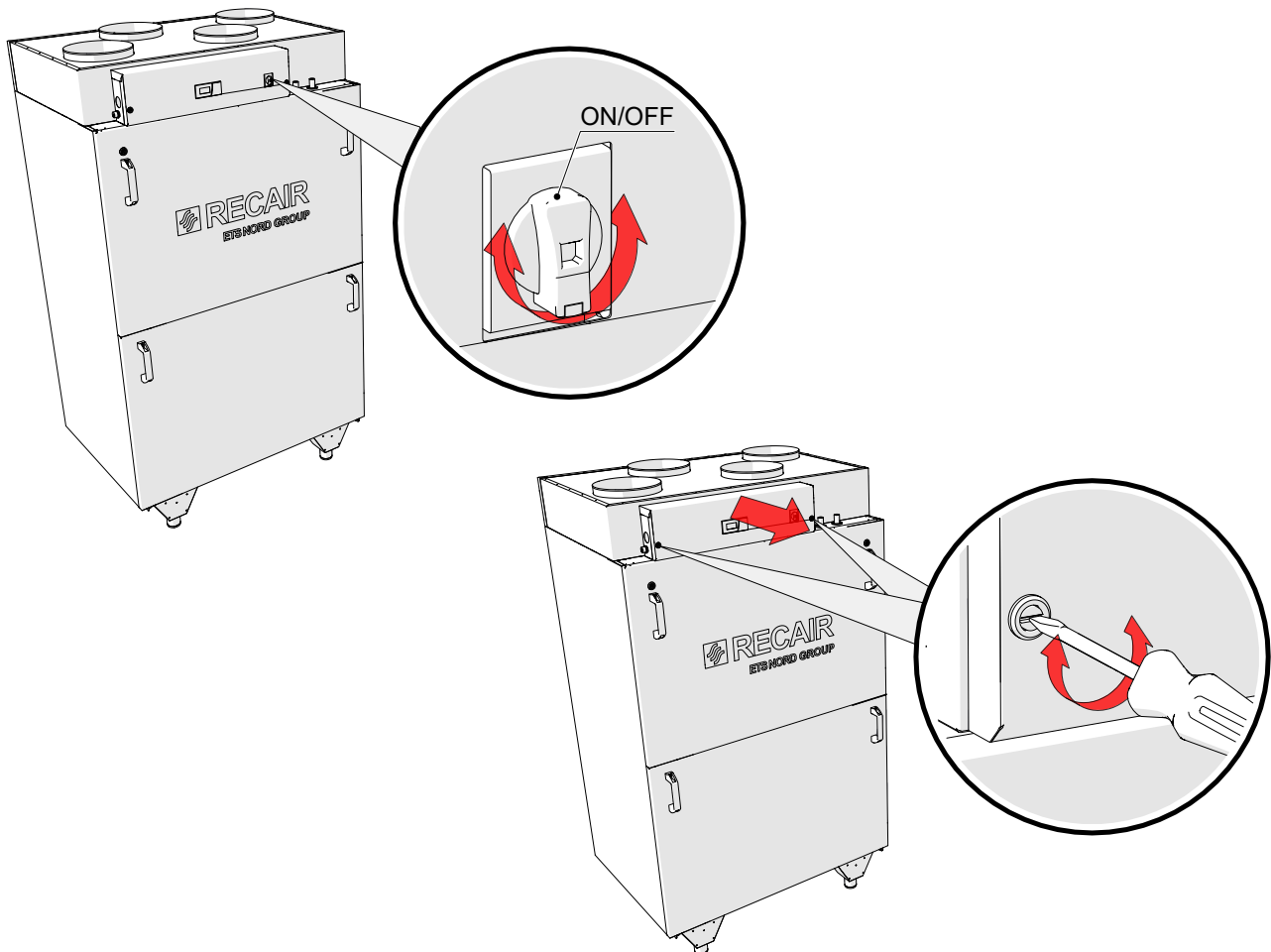
Kanaler och komponenternas vikt får inte belasta enheten!

Anslutningar

Elektriska anslutningar



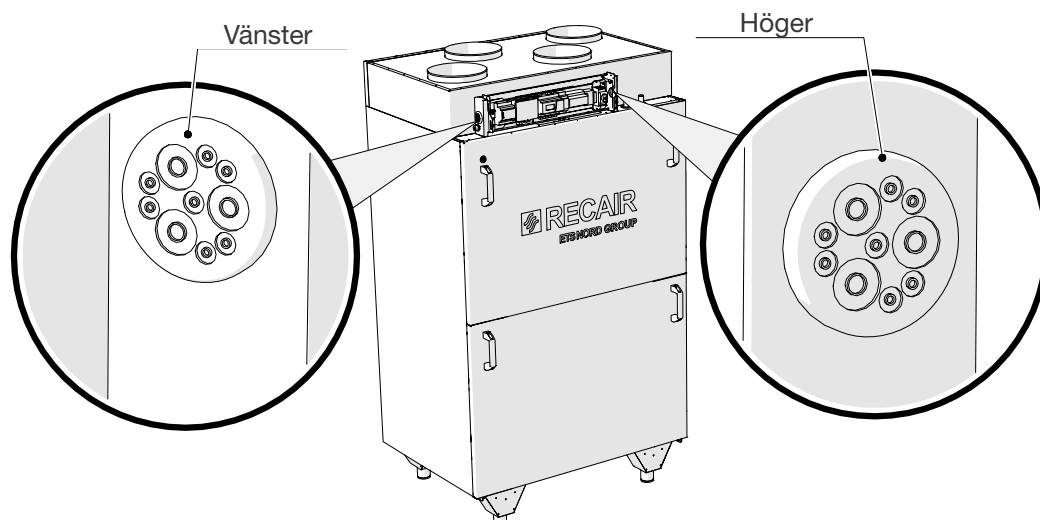
Enheten ska alltid stängas av innan elpanelen öppnas.



Använd rätt tätningshylsa för elanslutningarna.

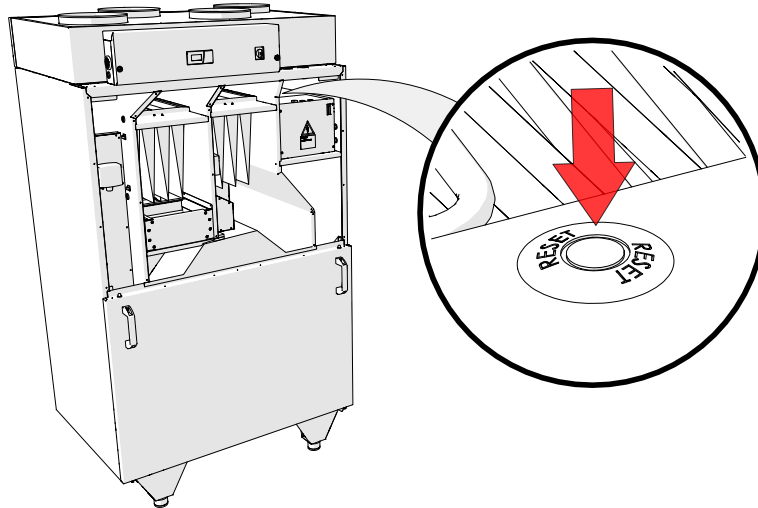
Använd vänster och höger tätningshylsa för anslutningskablarna till styrenheten.

Se elschemat för information om hur manöverpanelen ska anslutas.



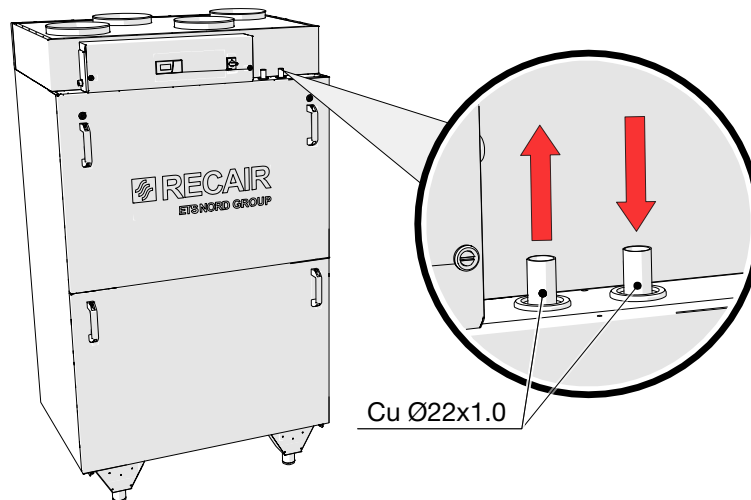
Elektrisk eftervärmare

Manuell återställning av termostat. Termostat, i händelse av överhettning, kopplar helt bort värmeelementets strömförsörjning för att skydda enheten, stoppar enheten och skapar överhettningsskylt. Enheten kör fläktarna under en förinställd tid efter att värmaren har stoppats för att kyla ner värmarna. Tryck på RESET-knappen inuti enheten för att återställa skyddet.



Anslutning av varmvatten

För att ventilationsenheten ska fungera korrekt behöver varmvatten anslutas till uppvärmningsslingan. För att undvika frysning måste vattentemperaturen ställas in efter utetemperatur.



Om byggnaden ska lämnas uppvärmd under en längre period med låga utetemperaturer måste röret och uppvärmningsslingan tömmas på vatten.

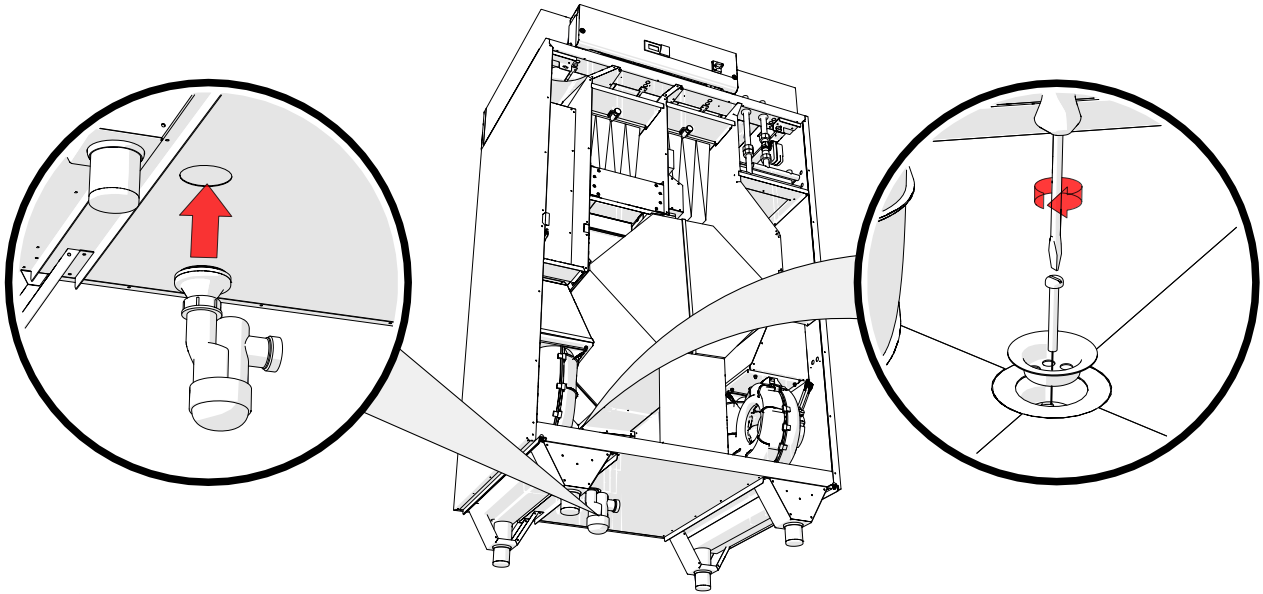
Trycksensor

Trycksensorn används för att mäta kanaltrycket och det statiska avluftstrycket. När en enhet används med styrning av kanaltrycket samt spjäll för värmeåtervinning ska tryckmätningen placeras i kanalsystemet.

Tryckmätningrören för tilluft och frånluft ska då dras om och anslutas till kanalen. Sensorerna får inte placeras i eller i närheten av en kanalböj.

Dräneringsanslutning

För att undvika vattenskada ska dräneringsanslutningen placeras på enhetens avluftssida. När dränering installeras på en uppvärmd plats måste röret vara välisolerat för att undvika frysning.



Vattenlåset levereras inuti enheten.

Tillbehörsanslutningar

Fövärmarslutning

Elektrisk fövärmare installeras i uteluftskanalen före ventilationsenheten.

Vid installation av en elektrisk fövärmare krävs det ett förfilter före värmaren för att avlägsna större partiklar och hålla värmeelementet rent.

Elektriska fövärmare och förfilter säljs som tillbehör. Använd produktens egen installationshandbok.

Den elektriska fövärmaren ska anslutas till en separat grupsäkring. Se kopplingsschemat för information om automationsanslutningar.

Anslutning av luftkylare

Luftkylare säljs som tillbehör. Luftkylaren levereras med 2-vägsventil, ventilmanöverdon och temperatursensor för kanalmontering.

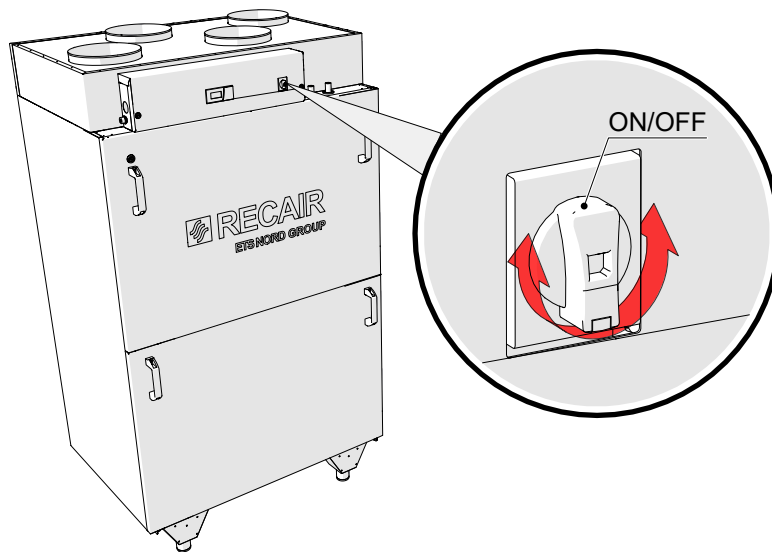
Luftkylaren installeras i en tillufts kanal nära ventilationsenheten. Temperatursensorn installeras i kanalsystemet efter luftkylaren. Avståndet mellan luftkylaren och temperatursensorn ska vara minst en meter.

Luftkylaren säljs som tillbehör. Använd produktens egen installationshandbok. Se kopplingsschemat för information om automationsanslutningar.

Underhåll

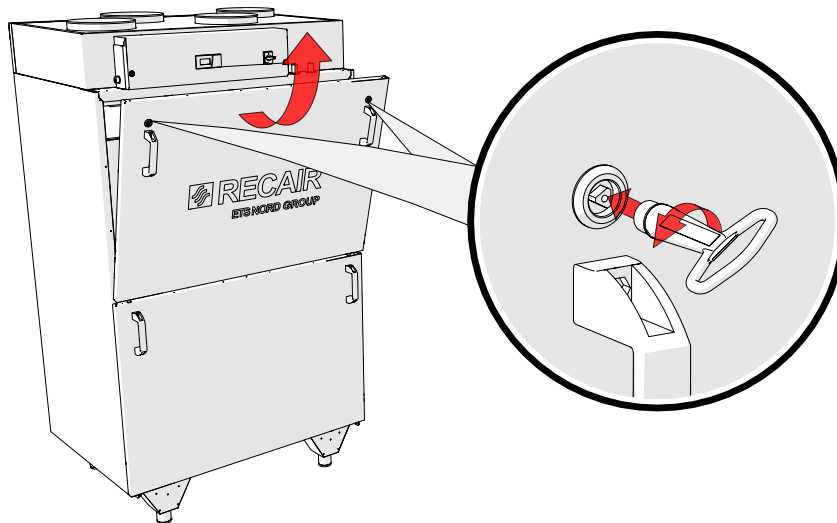


Innan service och underhåll påbörjas måste enheten kopplas bort från elnätet.

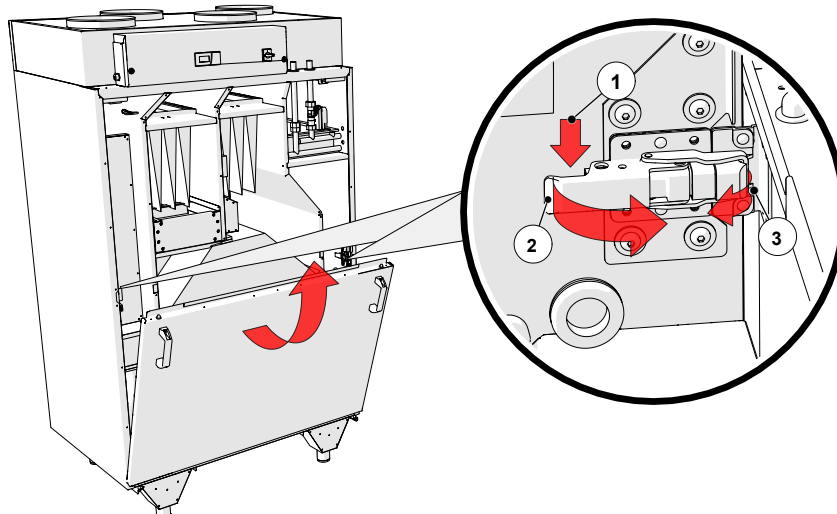


Borttagning av luckor

1. Borttagning av övre lucka



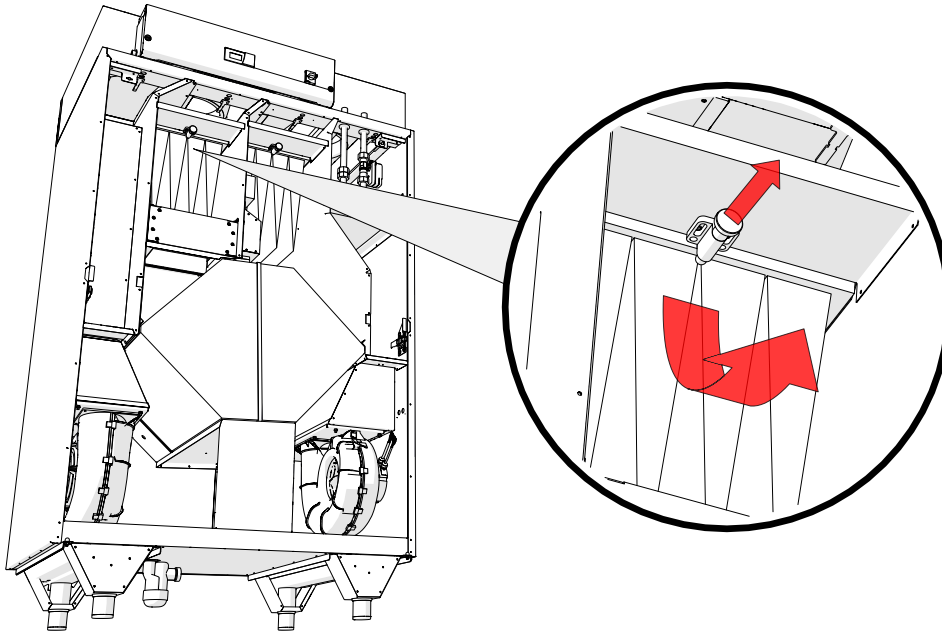
2. Borttagning av nedre lucka



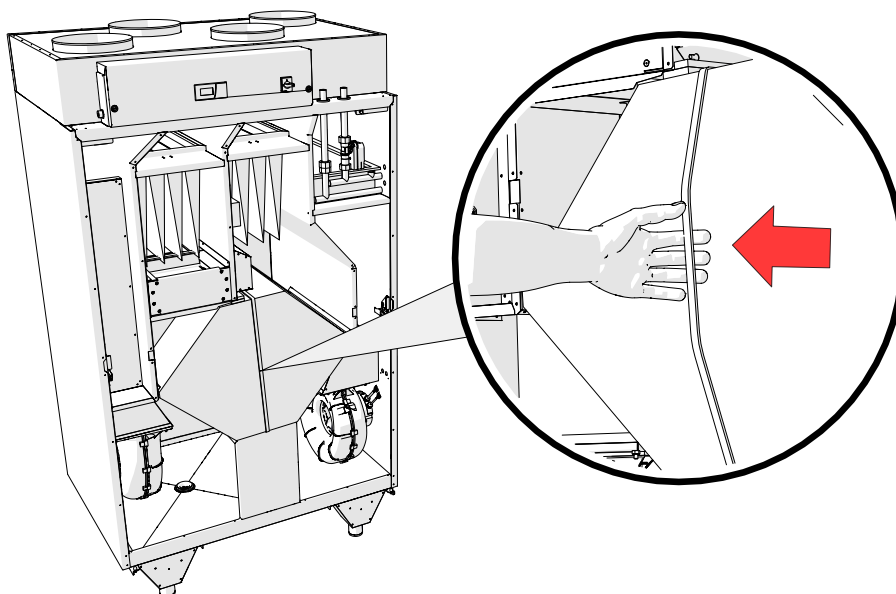
Borttagning av filter

Partikelluftfilter används för att avlägsna fasta partiklar som damm från luftflödet i hela luftbehandlingsaggregatet. Filter används för att rena luften och skydda luftbehandlingsaggregatet. När partiklar gradvis samlas i filtret ökar flödesmotståndet. Detta resulterar i ett minskat luftflöde genom filtret. Därför måste filter bytas ut mot nya minst var 6-12:e månad.

Filter	Påsfiler
- Tilluft	ePM1 60%(F7); 1 x 287/592/370 mm
- Frånluft	ePM10 60% (M5); 1 x 287/592/370 mm

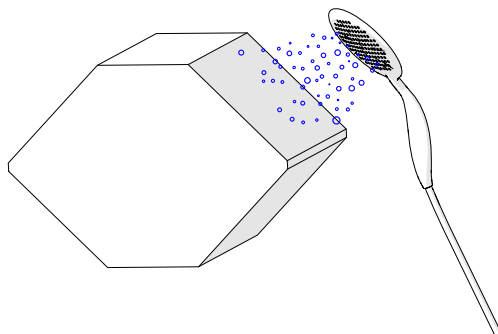


Borttagning av värmeväxlare

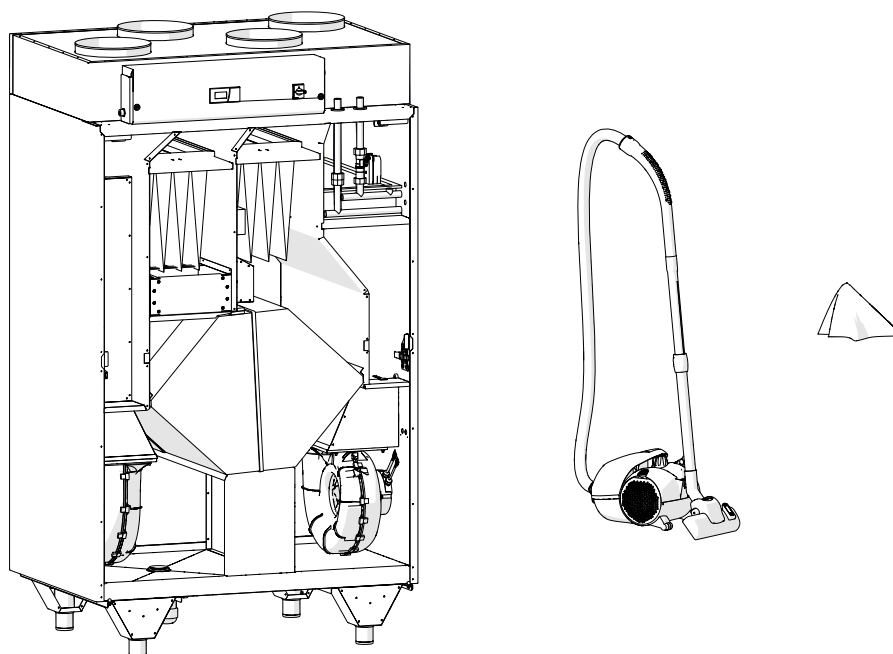


Rengöring av enheten

När värmväxlaren har lyfts bort kan den rengöras under rinnande vatten.

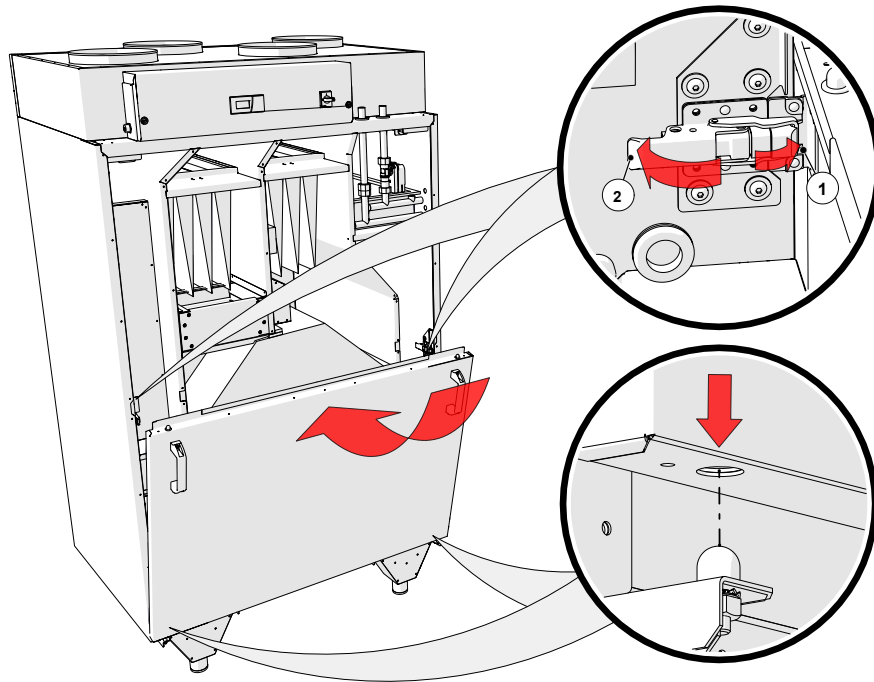


Rengör enhetens insida med dammsugare eller en fuktig trasa.

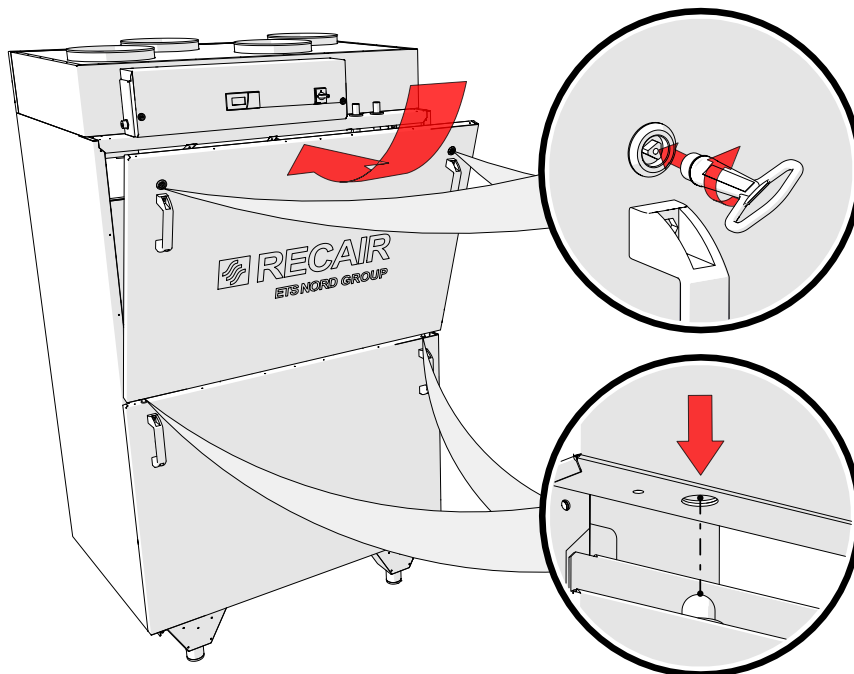


Montera tillbaka luckor

1. Montering av nedre lucka



2. Montering av övre lucka





ETS NORD Sverige

Adress: Järsjögatan 7
692 35 Kumla
Sverige

Telefon: +46 19 554 20 50

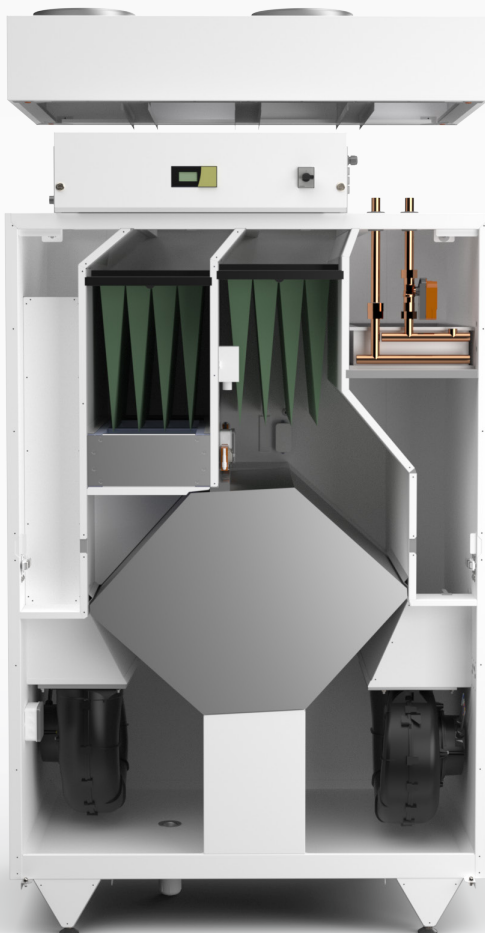
Adress: Pinjegatan 5
213 63 Malmö
Sverige

Telefon: +46 40 94 68 70

Adress: Förrådsvägen 5
151 58 Södertälje
Sverige

Telefon: +46 8 550 301 40

info@etsnord.se
www.etsnord.se



*Let's move the air **together!***